

Konserwacja zabezpieczająca dokumentów z Podola w zbiorach Archiwum Fundacji Kultury i Dziedzictwa Ormian Polskich



Konserwacja zabezpieczająca dokumenty
możliwa była dzięki dotacji Naczelnego
Dyrektora Archiwów Państwowych
2021 rok

Zbiór dokumentów z Podola w zbiorach Archiwum Fundacji Kultury i Dziedzictwa Ormian Polskich

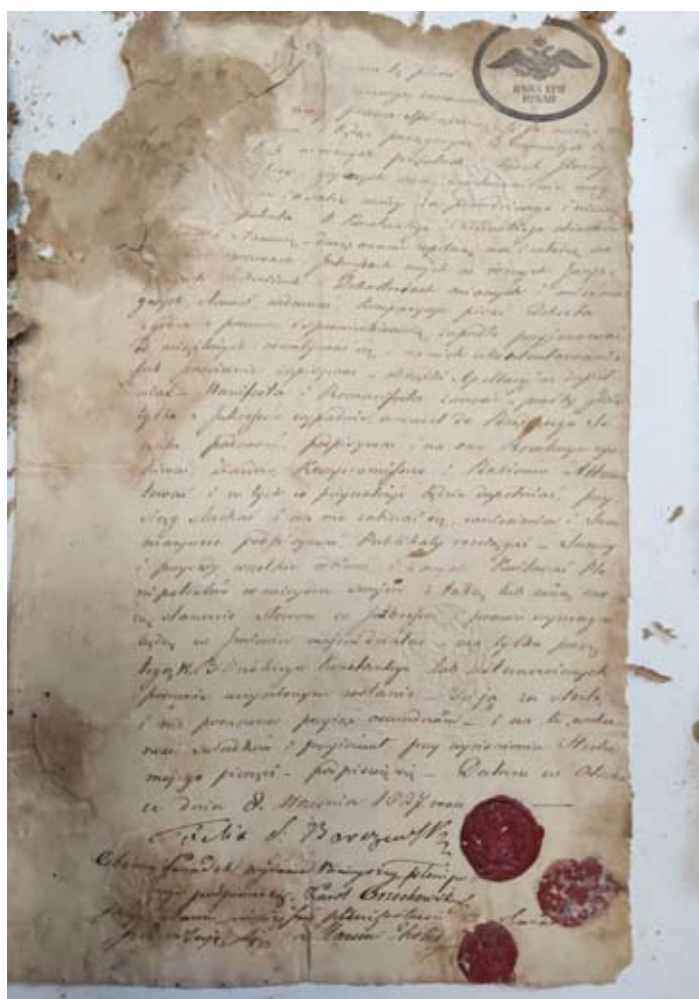
W naszym Archiwum znajduje się zbiór dokumentów, 368 kart, z ostatniej ćwierci XVIII wieku i pierwszej połowy XIX wieku. Pochodzi on z Podola pod zaborem rosyjskim, najprawdopodobniej ze zbiorów Feliksa Barczewskiego, sędziego granicznego i właściciela majątków ziemskich.

Wiadomo, że zbiór zawiera m.in.:

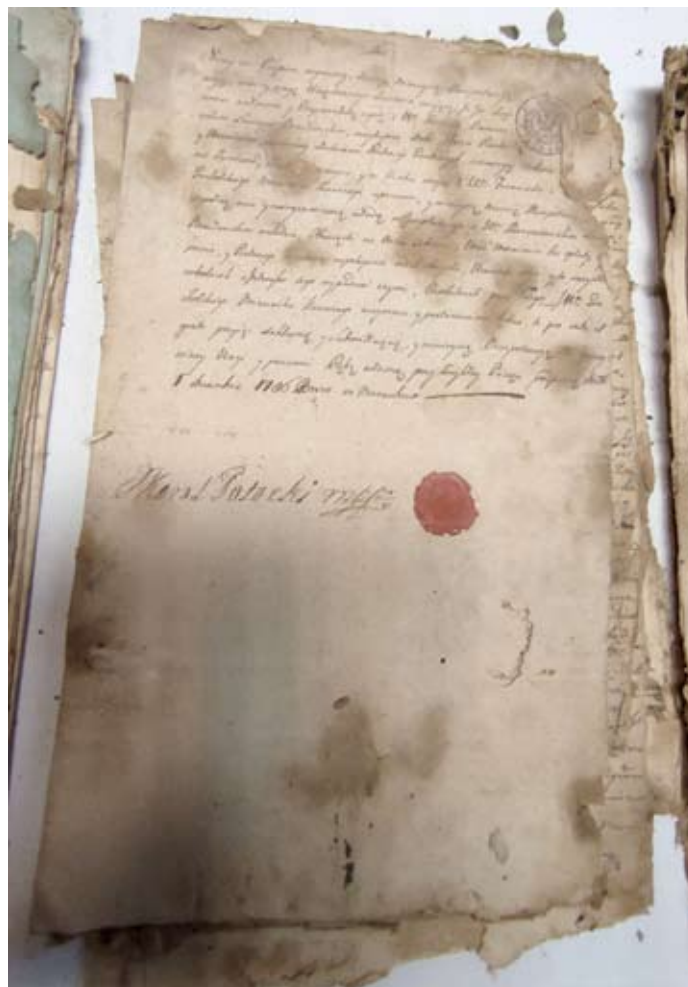
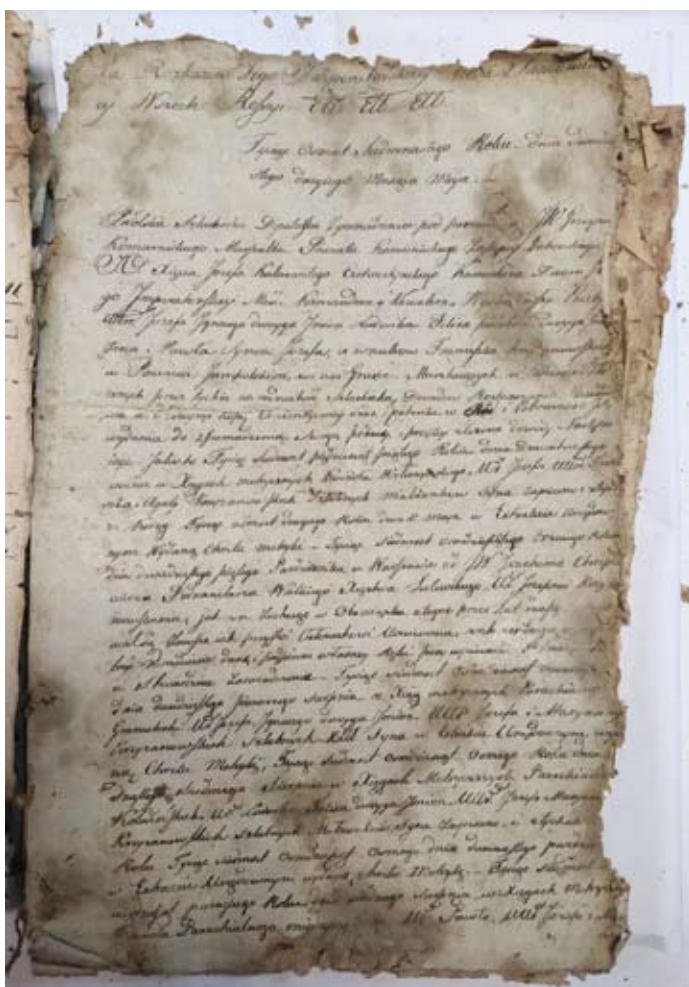
1. korespondencję;
2. materiały dotyczące majątków ziemskich, np. Raszków, Łopatyńce, Olszanka Wołoska (w tym inwentarz tej wsi z 1801 r.);
3. wypisy z ksiąg grodzkich województwa bractławskiego;
4. dokumenty sądowe m.in. z Winnicy, Kamieńca Podolskiego;
5. dokumenty dotyczące spraw z kapitułą kamieniecką i tamtejszych kościołów.

Archiwalia są w większości w języku polskim, część – w języku rosyjskim. Zbiór ten stanowi prawdopodobnie fragment dawnego archiwum prywatnego lub innego, o czym świadczą sygnatury fascykuł.

W tym roku poddaliśmy ten zbiór konserwacji zabezpieczającej prowadzonej przez konserwatora papieru. Prace te umożliwiają nam – w niedługiej, mamy nadzieję, przyszłości – zewidencjonowanie zbioru w Zintegrowanym Systemie Informacji Archiwalnej (ZoSIA) i udostępnienie inwentarza oraz kopii cyfrowych dokumentów na stronie naszego Archiwum na www.szukajwarchiwach.gov.pl.



Przykładowe karty dokumentów przed konserwacją zabezpieczającą



Przykładowe pudło i karty dokumentów przed konserwacją zabezpieczającą

Program konserwacji zabezpieczającej przy zbiorze archiwaliów należących do Fundacji Kultury i Dziedzictwa Ormian Polskich składał się z następujących zadań:

Identyfikacja zbioru:

Zachowany zbiór archiwaliów stanowią rękopisy wykonane atramentami w kolorach brązowym, czarnym, niebieskim i czerwonym na białych, kremowych i niebieskich papierach. Składa się on z 368 w większości luźnych kart o maksymalnych wymiarach ok. 23,5 x 36 cm. Nieliczne karty mają mniejszy format. Na niektórych kartach przyłożono pieczęcie wykonane z czerwonego laku, a także odcisnięto stemple, przy użyciu czarnej farby drukarskiej. Na niektórych kartach występują suche tłoki pieczętne.

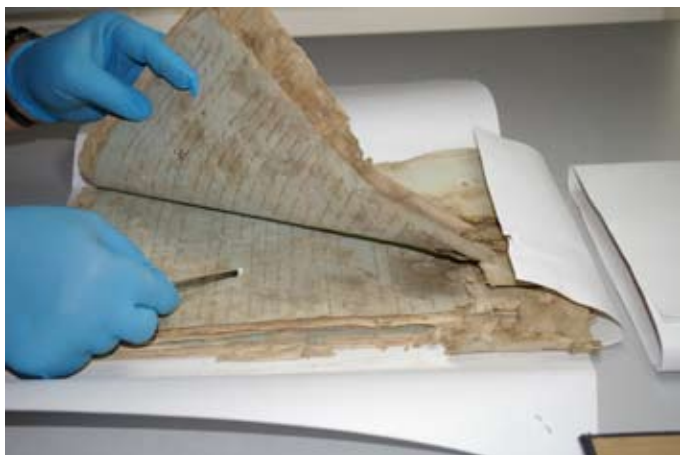
Zbiór został podzielony na trzy części o roboczych nazwach:

1. Akta Barczewscy, Kamieniec Podolski, około początku XIX wieku
2. Wypisy z ksiąg ziemskich, początek XVIII wieku i późniejsze
3. Kamieniec Podolski, początek XVIII wieku

Stan zachowania archiwaliów:

Wszystkie archiwalia składające się na zbiór zachowały się w bardzo złym stanie. Jakiegokolwiek użytkowanie, przekładanie kart czy skanowanie zbioru bez przeprowadzenia prac zabezpieczających narażało rękopisy na dalsze kruszenie się kart i utratę informacji.

Papier wszystkich zachowanych kart uległ silnemu zawilgoceniu, co w konsekwencji doprowadziło do rozwoju grzybów pleśniowych. Intensywny wzrost pleśni spowodował na większości kart rozległe ciemne brązowo-fioletowe przebarwienia widoczne na wszystkich kartach.



Cele i założenia konserwacji zabezpieczającej:

W wyniku działania produkowanych przez grzyby pleśniowe enzymów celuloitycznych doszło do zaawansowanej destrukcji papierowego podłoża rękopisów, skutkiem czego papier pękał i kruszył się, a następnie liczne fragmenty odpadały tworząc ubytki. Działo się tak przy próbach przekładania kart i manipulowania nimi.

Aby umożliwić zewidencjonowanie i digitalizację zbioru i zachowanie tekstu rękopisu w postaci kopii cyfrowej niezbędne było przeprowadzenie zabiegów konserwacji zabezpieczającej. Celem zabiegów było zahamowanie aktywnych procesów destrukcji, zabezpieczenie przed dalszymi uszkodzeniami mechanicznymi oraz umożliwienie przeglądania i skanowania rękopisów.

Do wyżej wymienionych zabiegów należało: pobranie próbek do badań mikrobiologicznych, poddanie dezynfekcji całego zbioru w komorze fumigacyjnej i wykonanie kontrolnych badań mikrobiologicznych po zabiegu dezynfekcji, a następnie przeprowadzenie specjalistycznych zabiegów konserwatorskich przy poszczególnych 368 kartach.

Przeprowadzony program konserwacji zabezpieczającej zbioru:

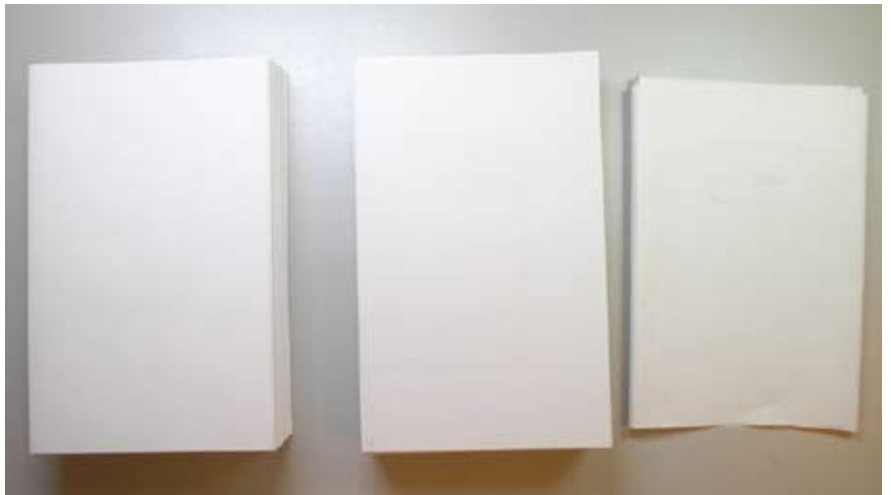
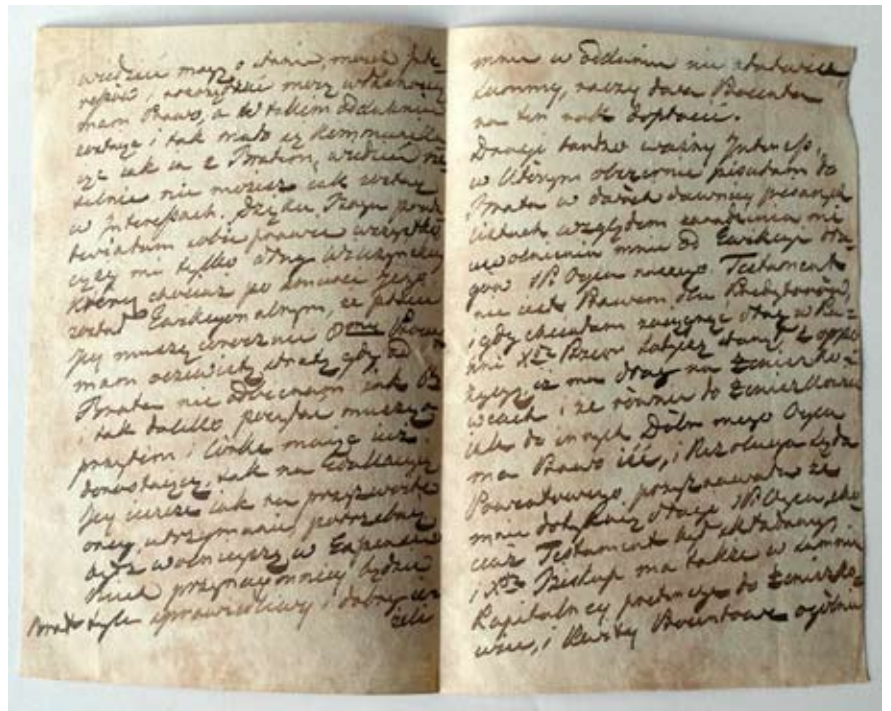
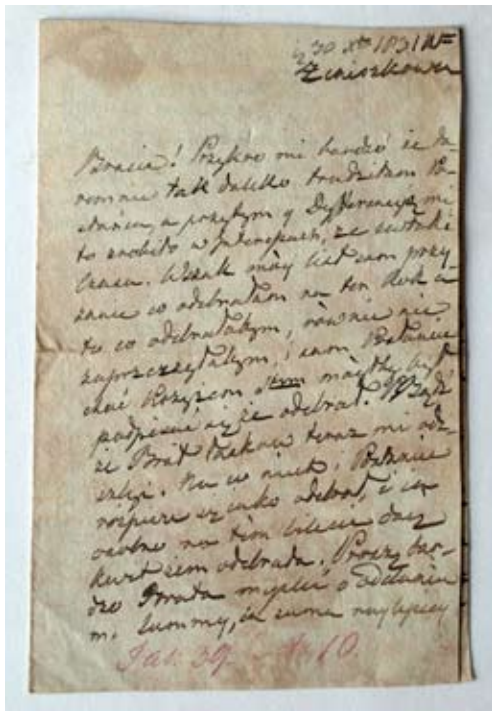
1. Wykonanie badań mikrobiologicznych próbek pobranych z trzech części archiwaliów
2. Przeprowadzenie dezynfekcji w wydłużonym trybie całego zbioru tlenkiem etylenu w komorze fumigacyjnej oraz wykonanie mikrobiologicznych badań sprawdzających skuteczność dezynfekcji. Hodowle prowadzone przez 21 dni nie wykazały obecności mikroorganizmów na dokumentach. Archiwalia nie stanowią zagrożenia dla zdrowia ludzi.
3. Przygotowanie odpowiednich opakowań ochronnych z trwałych bezkwasowych materiałów
4. Oddzielenie poszczególnych kart od kart sąsiadujących, które uległy sklejeniu ze sobą w wyniku enzymatycznego działania grzybów pleśniowych
5. Usunięcie warstw pleśni i innych zanieczyszczeń z powierzchni kart, utrudniających odczytanie tekstu
6. Przełożenie poszczególnych kart do oddzielnych papierowych obwolut z rezerwą alkaliczną na kartonowych podkładkach i umieszczenie w pudełkach archiwalnych wykonanych na miarę.
7. Wykonanie dokumentacji konserwatorskiej (fotograficznej i opisowej przed, w trakcie i po konserwacji zabezpieczającej)
8. Przeprowadzenie oceny konserwatorskiej zbioru: wykonanie prób odpornościowych i stworzenie programu rozszerzonych prac konserwatorskich, obejmujących scalanie fragmentów kart, wzmocnienie struktury papieru i naklejenie kart na podłoże wzmacniające (dublaż).

Dokumentacja fotograficzna wybranych kart po konserwacji zabezpieczającej



Przykłady bezkwasowych opakowań papierowych i zbiorczego – pudełka





Przykładowe karty dokumentów po konserwacji zabezpieczającej i opakowania papierowe



Przykładowe otwarte pudło i karty dokumentów po konserwacji zabezpieczającej oraz wszystkie pudła z opakowanymi dokumentami

Zanim zbiór będzie opracowany i udostępniony w szukajwarchiwach.gov.pl

Gdyby komuś zależało na kopiach cyfrowych wszystkich kart nieuporządkowanego jeszcze zbioru, to możemy przesłać zbiorczy plik pdf.

*Monika Agopsowicz
monika.agopsowicz@ormianie.pl*

Hanna Machaj – konserwator papieru

Fundacja Kultury i Dziedzictwa Ormian Polskich opiekuje się i zarządza archiwum, które ma około 100 m.b. i obejmuje m.in. archiwalia pochodzące z terenów kresowych parafii ormiańskokatolickich, spuścizny (m.in. abpa Józefa Teodorowicza) i archiwa rodzinne, księgi metrykalne, zbiór fotografii, kolekcję unikatowych starodruków i ksiąg rękopiśmiennych. Posiadamy także muzealia: szaty liturgiczne, obrazy i pamiątki o charakterze muzealnym. Archiwum ewidencjonowane jest w ZoSIA i udostępniane na www.szukajwarchiwach.gov.pl oraz na www.archiwum.ormianie.pl. Ponadto Fundacja prowadzi działalność badawczą, wydawniczą, edukacyjną i popularyzatorską w zakresie historii i kultury dawnych Kresów Rzeczypospolitej ze szczególnym uwzględnieniem kultury polskich Ormian. W niedługim czasie planujemy otwarcie w naszej siedzibie pierwszej ekspozycji muzealnej.



Regaly przesuwne w Archiwum Fundacji Kultury i Dziedzictwa Ormian Polskich, Warszawa, ul. Świętojerska 12